

סוג הבחינה: בגרות
מועד הבחינה: קיץ תשפ"ב, 2022
מספר השאלון: 035581
נספח: דפי נוסחאות ל-5 יחידות לימוד

שימו לב: בבחינה זו יש הנחיות מיוחדות.
יש לענות על השאלות על פי הנחיות אלה.

מתמטיקה

5 יחידות לימוד – שאלון ראשון

הוראות

- א. משך הבחינה: שלוש שעות וחצי.
- ב. מבנה השאלון ומפתח ההערכה: בשאלון זה שלושה פרקים, ובהם שמונה שאלות.
- פרק ראשון – אלגברה והסתברות
 - פרק שני – גאומטריה וטריגונומטריה במישור
 - פרק שלישי – חשבון דיפרנציאלי ואינטגרלי של פולינומים, של פונקציות שורש, של פונקציות רציונליות ושל פונקציות טריגונומטריות
- יש לענות על חמש שאלות לבחירתכם – $20 \times 5 = 100$ נקודות.
- ג. חומר עזר מותר בשימוש:
- (1) מחשבון לא גרפי. אין להשתמש באפשרויות התכנות במחשבון שיש בו אפשרות תכנות.
 - (2) דפי נוסחאות (מצורפים).
- ד. הוראות מיוחדות:
- (1) אין להעתיק את השאלה; יש לסמן את מספרה בלבד.
 - (2) יש להתחיל כל שאלה בעמוד חדש. יש לרשום במחברת את שלבי הפתרון, גם כאשר החישובים מתבצעים בעזרת מחשבון.
- יש להסביר את כל הפעולות, כולל חישובים, בפירוט ובצורה ברורה ומסודרת. חוסר פירוט עלול לגרום לפגיעה בציון או לפסילת הבחינה.
- יש לכתוב במחברת הבחינה בלבד. יש לרשום "טיטה" בראש כל עמוד המשמש טיטה. כתיבת טיטה בדפים שאינם במחברת הבחינה עלולה לגרום לפסילת הבחינה.

השאלות בשאלון זה מנוסחות בלשון רבים, אף על פי כן על כל תלמידה וכל תלמיד להשיב עליהן באופן אישי.

בהצלחה!

השאלות

שימו לב: יש להסביר את כל הפעולות, כולל חישובים, בפירוט ובצורה ברורה. חוסר פירוט עלול לגרום לפגיעה בציון או לפסילת הבחינה.

ענו על חמש מן השאלות 1-8 (לכל שאלה — 20 נקודות).

שימו לב: אם תענו על יותר מחמש שאלות, ייבדקו רק חמש התשובות הראשונות שבמחברת.

פרק ראשון — אלגברה והסתברות

1. מכונית יצאה מבאר שבע לחיפה במהירות קבועה v_1 . באותו הזמן בדיוק יצאה משאית מחיפה לבאר שבע במהירות קבועה v_2 . המרחק בין חיפה לבאר שבע הוא 210 ק"מ. המשאית נעצרה בצד הדרך עקב תקלה, לפני שחלפה המכונית על פניה. באותו הזמן המרחק בין המשאית לבין המכונית היה 96 ק"מ.
 - א. הביעו באמצעות v_1 ו- v_2 את הזמן שחלף מרגע תחילת הנסיעה ועד שנעצרה המשאית בצד הדרך. זמן שהיית המשאית בצד הדרך היה גדול פי 1.5 מן הזמן שחלף מרגע יציאתה מחיפה עד לרגע עצירתה. המשאית יצאה שוב לדרך באותה המהירות, v_2 , בדיוק ברגע שבו חלפה המכונית על פניה.
 - ב. מצאו את היחס בין מהירות המכונית לבין מהירות המשאית.
 - ג. דקות לאחר שיצאה המשאית שוב לדרך, היא הגיעה לבאר שבע.
 - ד. מצאו את מהירות המכונית ואת מהירות המשאית.

2. סדרה I היא סדרה הנדסית אינסופית שאיבריה הם a_1, a_2, a_3, \dots ומנתה היא $9 \cdot r^2$. נתון: $0 < r < \frac{1}{3}$.

בין כל שני איברים בסדרה I הכניסו איבר נוסף, ונוצרה סדרה הנדסית חדשה יורדת, סדרה II, שאיבריה הם

b_1, b_2, b_3, \dots ומנתה היא q.

א. (1) הביעו את q באמצעות r.

(2) הסבירו מדוע שתי הסדרות I ו-II מתכנסות.

נתון כי סכום סדרה II גדול פי $\frac{4}{3}$ מסכום סדרה I.

ב. חשבו את q.

נתון כי סכום האיברים במקומות הזוגיים בסדרה II הוא 12.

ג. מצאו את סכום כל האיברים של סדרה II במקומות שמתחלקים ב-5 ($b_5, b_{10}, b_{15}, \dots$).

ד. מצאו בסדרה II את היחס בין האיבר החמישי לבין סכום כל האיברים שאחרי איבר זה.

ה. הוכיחו כי בכל סדרה הנדסית מתכנסת היחס בין איבר כלשהו לבין סכום כל האיברים שאחרי

אינו תלוי במיקום של האיבר בסדרה.

3. נטע משחקת במשחק מסוים. במשחק זה יש בדיוק שלוש תוצאות אפשריות: ניצחון, תיקו והפסד.

ההסתברות שנטע תנצח במשחק גדולה פי 3 מן ההסתברות שהיא תפסיד במשחק.

נסמן ב-p את ההסתברות שנטע תפסיד במשחק ($p > 0$).

בשאלה כולה תוצאות המשחקים אינן תלויות זו בזו.

נתון שאם נטע משחקת 2 משחקים בזה אחר זה, ההסתברות שהיא תנצח במשחק אחד לפחות היא $4.5p$.

א. מצאו את הערך של p.

נטע שיחקה 5 משחקים בזה אחר זה.

ב. מצאו את ההסתברות שנטע תנצח ב-3 משחקים לפחות.

ג. מצאו את ההסתברות שנטע תנצח בשלושת המשחקים הראשונים לפחות.

ד. (1) מצאו את ההסתברות שנטע לא תפסיד בשום משחק.

(2) ידוע כי נטע הפסידה במשחק אחד לפחות. מהי ההסתברות שהיא ניצחה בשלושת המשחקים הראשונים

וקיבלה תוצאת תיקו במשחק האחרון?

פרק שלישי — חשבון דיפרנציאלי ואינטגרלי של פולינומים, של פונקציות שורש, של פונקציות רציונליות ושל פונקציות טריגונומטריות

6. נתונה הפונקצייה $f(x) = 2x + \frac{2}{x}$.

א. (1) מצאו את תחום ההגדרה של הפונקצייה $f(x)$.

(2) האם הפונקצייה $f(x)$ היא זוגית, אי-זוגית או לא זוגית ולא אי-זוגית? הוכיחו את התשובה.

(3) מצאו את תחומי העלייה ואת תחומי הירידה של הפונקצייה $f(x)$.

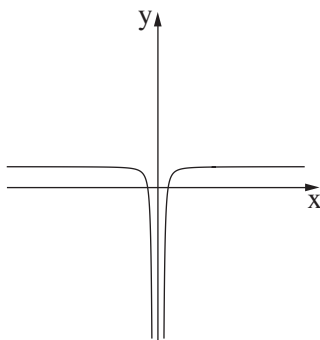
נתונות שתי פונקציות: $f'(x)$ ו- $g(x)$.

$f'(x)$ היא פונקציית הנגזרת של $f(x)$, ו- $g(x)$ מקיימת $g(x) = f(x) \cdot f'(x)$.

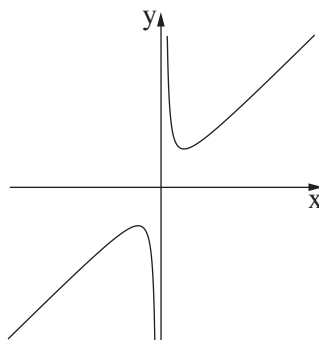
הפונקציות $f'(x)$ ו- $g(x)$ מוגדרות באותו התחום כמו הפונקצייה $f(x)$.

ב. כל אחד מן הגרפים III-I שלפניכם מתאר את אחת הפונקציות $f(x)$, $f'(x)$ ו- $g(x)$.

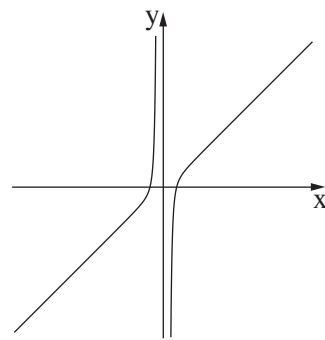
לכל אחת מן הפונקציות פתבו איזה גרף מתאר אותה. נמקו את התשובה.



גרף III



גרף II



גרף I

ג. מצאו את שיעורי נקודות החיתוך של הפונקצייה $g(x)$ עם ציר ה- x .

ד. חשבו את השטח המוגבל על ידי הפונקצייה $g(x)$, על ידי ציר ה- x ועל ידי הישרים $x = \frac{1}{4}$ ו- $x = 4$.

ה. נתון: $1 < a$ הוא פרמטר. חשבו את $\int_{\frac{1}{a}}^a g(x) dx$.

נתונה הפונקצייה $h(x) = \int_1^x f'(t) dt$. נתון כי הפונקצייה $h(x)$ מוגדרת בתחום $1 \leq x$.

ו. מצאו את שיעורי נקודת הקיצון של הפונקצייה $h(x)$, וקבעו את סוגה.

7. נתונה הפונקצייה $f(x) = \frac{2(\cos x)^2 + \sin 2x}{2 \cos x}$ בתחום $0 \leq x \leq 2\pi$.

א. (1) מצאו את תחום ההגדרה של הפונקצייה $f(x)$.

(2) הסבירו מדוע לפונקצייה $f(x)$ אין אסימפטוטות המאונכות לציר ה־ x .

(3) מצאו את נקודות החיתוך של גרף הפונקצייה $f(x)$ עם הצירים.

ב. (1) הראו כי לכל x בתחום ההגדרה של הפונקצייה $f(x)$ מתקיים: $f'(x) = \cos x - \sin x$.

(2) מצאו את שיעורי נקודות הקיצון של הפונקצייה $f(x)$, וקבעו את סוגן.

ג. (1) סרטטו סקיצה של גרף הפונקצייה $f(x)$.

(2) k הוא מספר. מצאו את כל ערכי k שבעבורם יש למשוואה $f(x) = k$ פתרון יחיד (בתחום $0 \leq x \leq 2\pi$).

ד. חשבו את השטח המוגבל על ידי פונקציית הנגזרת $f'(x)$, על ידי ציר ה־ x ועל ידי שני הישרים $x = \frac{3}{4}\pi$

ו־ $x = \frac{5}{4}\pi$.

8. נתונות שתי פונקציות: $f(x) = x^3$, $g(x) = \sqrt{f(x)}$.

א. (1) מצאו את תחום ההגדרה של הפונקצייה $f(x)$ ואת תחום ההגדרה של הפונקצייה $g(x)$.

(2) מצאו את שיעורי נקודות החיתוך של גרף הפונקצייה $f(x)$ עם גרף הפונקצייה $g(x)$.

הנקודה A נמצאת על גרף הפונקצייה $f(x)$, והנקודה B נמצאת על גרף הפונקצייה $g(x)$ כך שהקטע AB מקביל לציר ה־ x .

נתון כי שיעור ה־ x של הנקודה A נמצא בין שיעורי ה־ x של נקודות החיתוך של הפונקצייה $f(x)$ עם הפונקצייה $g(x)$. נסמן ב־ t את שיעור ה־ x של הנקודה A . t הוא פרמטר.

ב. הביעו באמצעות t את אורך הקטע AB .

ג. הנקודה O היא ראשית הצירים. מצאו את השטח המקסימלי של המשולש OAB .

ד. האם השטח המקסימלי של המשולש OAB מתקבל כאשר אורך הקטע AB הוא מקסימלי? נמקו את התשובה.

בהצלחה!