

- סוג הבחינה: א. בגרות לבתי ספר על-יסודיים
ב. בגרות לנבחנים אקסטרניים
מועד הבחינה: קיץ תשע"א, 2011
מספר השאלון: 573,057203
נספחים: א – מפה: רמת הסיכון לרעידות
אדמה בישראל
ב – מדרש תמונה

גאוגרפיה ופיתוח הסביבה ארץ-ישראל והמזרח התיכון

2 יחידות לימוד

הוראות לנבחן

א. משך הבחינה: שעותיים.

ב. מבנה השאלון ומפתח ההערכה: בשאלון זה שני פרקים.

- פרק ראשון – גאוגרפיה של ארץ-ישראל – (28x2) – 56 נקודות
פרק שני – גאוגרפיה של המזרח התיכון – (22x2) – 44 נקודות
סה"כ – 100 נקודות

ג. חומר עזר מותר בשימוש:

(1) אטלס אוניברסיטאי חדש, הוצאת יבנה, משנת 1993 ואילך

(ללא המילון למונחי הגיאוגרפיה).

(2) אטלס כרטא – פיזי, מדיני, חברתי, כלכלי, משנת 1993 ואילך.

(3) אטלס כרטא אוניברסלי.

(4) אטלס ישראל החדש – האטלס הלאומי מהדורת 2008.

(5) מפה של ארץ-ישראל 1:250,000.

(6) מפה גיאולוגית של ארץ-ישראל 1:250,000 או 1:500,000.

ד. הוראה מיוחדת: כדי להמחיש את תשובותיך היעזר בסרטונים, חתכים וגרפים, לפי הצורך.

כתוב במחברת הבחינה בלבד. בעמודים נפרדים, כל מה שברצונך לכתוב בסינוטה (ראשי פרקים, חישובים וכדומה).
רשום "טיוטה" בראש כל עמוד טיוטה. רישום טיוטות כלשהן על דפים שמחוץ למחברת הבחינה עלול לגרום לפסילת הבחינה!

ההנחיות בשאלון זה מנוסחות בלשון זכר ומכוונות לנבחנות ולנבחנים כאחד.

ב ה צ ל ח ה !

/המשך מעבר לדף/

ה ש א ל ו ת פרק ראשון – גאוגרפיה של ארץ-ישראל

(56 נקודות)

ענה על שתיים מהשאלות 1-7 (לכל שאלה – 28 נקודות; מספר הנקודות לכל סעיף רשום בסופו).

1. ישראל והכלכלה הגלובלית

- א. תאר שני תהליכים שתרמו להשתלבות של ישראל בכלכלה הגלובלית. (8 נקודות)
- ב. ההשתלבות של ישראל בכלכלה הגלובלית הפכה את העיר תל אביב למרכז עסקים גלובלי.
הצג שתי דוגמאות לכך שתל אביב היא מרכז עסקים גלובלי. (10 נקודות)
- ג. האם לדעתך ההשתלבות של ישראל בכלכלה הגלובלית היא תופעה חיובית? בסס את טענתך באמצעות שני נימוקים. (10 נקודות)

2. רעידות אדמה

- א. בנספח א מוצגת מפה של רמת הסיכון לרעידות אדמה באזורים שונים בארץ. עיין במפה, ותאר את ההשתנות על פני המרחב של רמת הסיכון לרעידות אדמה. הסבר מהו הגורם העיקרי להשתנות זו. (10 נקודות)
- ב. הערים תל אביב וחיפה מצויות בקרבת החוף, אך הן שונות זו מזו מבחינת רמת הסיכון לרעידות אדמה. עיין באטלס והסבר מהו הגורם לשוני זה. (8 נקודות)
- ג. תאר שתי דרכים שבאמצעותן מדינת ישראל מנסה להיערך להתמודדות עם נזקי רעידות אדמה. (10 נקודות)

/המשך בעמוד 3/

3. תפרוסת האוכלוסייה

א. הסבר את שלושת המושגים האלה:

- תהליכי פרבור
- גלעין ושוליים לאומיים
- מדיניות פיזור האוכלוסייה בישראל

(9 נקודות)

לפניך טבלה המציגה את תפרוסת האוכלוסייה בישראל במחוזות שונים בשנים נבחרות (באחוזים מכלל תושבי המדינה).

עיינ בטבלה, וענה על שני הסעיפים ב-ג.

אוכלוסיית ישראל לפי מחוזות בשנים 1948-2009

(באחוזים)

המחוז	1948	1961	1972	1983	1995	2009
ירושלים	10.2	8.8	11.0	11.7	12.0	12.2
צפון	16.8	15.5	15.1	16.2	16.9	16.6
חיפה	20.5	17.0	15.4	14.2	13.2	11.9
מרכז	14.3	18.7	18.4	20.6	21.7	24.0
תל אביב	35.7	32.0	28.8	24.8	20.3	16.9
דרום	2.5	8.0	11.3	11.9	13.4	14.4
יהודה ושומרון	—	—	0.0	0.6	2.4	3.9

(מתוך האתר של הלשכה המרכזית לסטטיסטיקה: www.cbs.gov.il)

ב. תאר את מגמת השינוי העיקרית בשנים 1948-2009 בכל אחד ממחוזות אלה:

חיפה, מרכז, תל-אביב, דרום. (8 נקודות)

ג. הסבר את השינויים שחלו במחוז מרכז ובמחוז דרום. בהסברך השתמש במושגים

שבסעיף א. (11 נקודות)

/המשך בעמוד 4/

4. איכות הסביבה

קרא את הקטע שלפניך, וענה על שלושת הסעיפים א-ג.

כיום רק קצת יותר מעשירית מהפסולת הביתית בישראל מגיעה למחזור. המשרד להגנת הסביבה הציב יעד – בעתיד מחצית האוכלוסייה תמיין בבתים את הפסולת הביתית, והיא תועבר למחזור או להפקת אנרגיה. כדי להשיג יעד זה, המדינה תקצה את הכספים הדרושים, והכסף יועבר לרשויות המקומיות לצורך טיפול בפסולת הביתית במתקני מיון ומחזור. הפסולת הניתנת למחזור לא תגיע, כמובן, לאתרי הטמנה.

בניסויים שנערכו במספר קטן של יישובים בארץ הולקו לתושבים שלושה פחי אשפה ביתיים: פח לפסולת אורגנית (רטובה), פח לפסולת יבשה שניתנת למחזור ופח לפסולת יבשה שאי-אפשר למחזור. התושבים מיינו את הפסולת לשלושת הפחים הביתיים, ואז העבירו את הפסולת המופרדת למכלים נפרדים שהציבו הרשויות המקומיות באזורי המגורים. בניסויים אלה היה שיתוף פעולה מלא של התושבים.

כדי לצמצם את היקף ההטמנה בנקטות פעולות נוספות: חוק חדש יחייב את התעשיינים לאסוף את אריוזות המוצרים (שהן מרכיב עיקרי בפסולת יבשה) ולהעבירן למתקני מחזור. כמו כן הועלתה הצעה להעלות באופן משמעותי את היטל ההטמנה של הפסולת.

(מעובד על פי: צפריר רינת,

"תכנית: בתוך עשר שנים מחצית האוכלוסייה בישראל תמיין פסולת למחזור", הארץ 7/8/10)

- א. הסבר שלושה מן המושגים המודגשים בקו בקטע. (7 נקודות)
- ב. הסבר שתי סיבות לצורך של מדינת ישראל לצמצם בשנים הקרובות את כמות הפסולת המוטמנת. (10 נקודות)
- ג. הצע שתי דרכים לצמצום כמות הפסולת בישראל (מלבד אלה שהוצעו בקטע). (11 נקודות)

/המשך בעמוד 5/

5. חופים – אטלס ישראל החדש

באטלס ישראל, בעמוד 114, מוצגים שלושה צמדים של תמונות (א-ב, ג-ד, ה-ו). בכל צמד תצלום אוויר מעובד (אורתופוטו) ותצלום של אותו אזור מהקרקע. עיין בתצלומים, וענה על שלושת הסעיפים א-ג.

א. תאר שני תהליכים גאומורפולוגיים המעצבים את חוף הים בישראל, אשר נראים בתמונות, והסבר את הקשר בין התהליכים הגאומורפולוגיים למיקומם הגאוגרפי לאורך החוף. (10 נקודות)

ב. עיין בתמונה ג, והסבר כיצד הקמת המרינה משפיעה על תהליך גאומורפולוגי אחד המתרחש בחופים. (8 נקודות)

ג. עיין בתמונה ב, ותאר שתי השפעות על האדם, הנובעות מן התהליכים הגאומורפולוגיים המעצבים חופים. הצע דרך אחת להתמודדות עם תהליך זה ועם השפעותיו. (10 נקודות)

6. הקיבוץ – מדרש תמונה

בשנת 2010 ציינה התנועה הקיבוצית 100 שנים להקמת הקיבוץ הראשון. בנספח ב מוצג תצלום אוויר של קיבוץ עין השופט שברמות מנשה, שצולם בעשור האחרון. עיין בתצלום, וענה על שלושת הסעיפים א-ג.

א. ציין שני עקרונות יסוד שאפיינו את הקיבוץ בראשיתו, והסבר כיצד הם באים לידי ביטוי בתצלום. (10 נקודות)

ב. הצג שינוי אחד שחל במבנה הקיבוץ ובא לידי ביטוי בתצלום, ותאר שני שינויים שחלו באורח החיים הקיבוצי. (10 נקודות)

ג. במקרים רבים יש קשר בין היקף השינויים שחלו בקיבוצים לבין המיקום של הקיבוצים בארץ.

מהו הקשר? הסבר גורם אפשרי אחד לקשר זה. (8 נקודות)

שים לב!

שאלה 7 מיועדת לתלמידים שקראו את המאמר "מעמדן הכלכלי של ערים במישור החוף הדרומי: תהליכים מנוגדים של מטרופוליניזציה ופריפריאליזציה", מאת ע' רזין.
(בתוך האתר: www.schools.kotat.co.il)

7. מאמר – "מעמדן הכלכלי של ערים במישור החוף הדרומי"

- א. תאר שני שינויים שהביאו לשיפור במצבן של ערי הפיתוח, בשנות ה-80 ובראשית שנות ה-90 של המאה העשרים. (10 נקודות)
- ב. חלק מערי הפיתוח עברו משבר בעשור האחרון (2000-2010). הסבר שני גורמים למשבר. (10 נקודות)
- ג. בחר באחד התהליכים: מטרופוליניזציה או פריפריאליזציה, ותאר השפעה אפשרית אחת של התהליך שבחרת על ערי הפיתוח בעתיד. (8 נקודות)

/המשך בעמוד 7/

פרק שני – גאוגרפיה של המזרח התיכון

(44 נקודות)

ענה על שתיים מהשאלות 8-12 (לכל שאלה – 22 נקודות; מספר הנקודות לכל סעיף רשום בסופו).

8. גאופוליטיקה

המזרח התיכון הוא אזור של אייציבות פוליטית ומאבקים טריטוריאליים.

א. הצג שני מוקדי סכסוך במזרח התיכון ב-50 השנים האחרונות, שבהם ישראל

אינה מעורבת.

בכל סכסוך ציין מה הם הצדדים המעורבים בו, ומהי הסיבה לסכסוך. (11 נקודות)

ב. על אף הסכסוכים יש שיתוף פעולה בין מדינות במזרח התיכון בתחומים שונים.

תאר שתי דוגמאות לשיתוף פעולה בין מדינות במזרח התיכון, והסבר את החשיבות

של כל שיתוף פעולה (שים לב: תוכל לתאר גם דוגמאות לשיתופי פעולה שישראל

מעורבת בהם). (11 נקודות)

9. מדבר

א. אחת הדרכים להגדרת התחום של המזרח התיכון היא באמצעות מאפייני האקלים

המדברי. הסבר שני קשיים בהגדרה זו. (8 נקודות)

ב. תאר השפעה אחת של האקלים המדברי על הכלכלה במזרח התיכון, והשפעה אחת

שלו על תפרוסת האוכלוסייה במזרח התיכון. (8 נקודות)

ג. יש הטוענים כי המלחמה הבאה במזרח התיכון תתרחש בגלל מחסור במים.

הבא נימוק אחד בעד טענה זו, ונימוק אחד נגד טענה זו. (6 נקודות)

10. גאוגרפיה עירונית

א. לפניך ארבעה זוגות של ערים במזרח התיכון:

– קהיר; בגדד

– סואץ; איסטנבול

– איזמיר; חיפה

– ירושלים; מכה

עיין באטלס, בחר בשני זוגות ערים, והסבר גורם מיקום אחד המשותף לכל זוג ערים

(סה"כ – שני גורמי מיקום). (11 נקודות)

ב. כמה מן הערים המוזכרות בסעיף א גדלו והפכו לערי ענק.

תאר שלוש תוצאות של תהליך גידול זה. (11 נקודות)

/המשך בעמוד 8/

11. סוריה ולבנון

בטבלה שלפניך יש השוואה בין סוריה ללבנון על פי מדדים חברתיים-כלכליים.
עיין בטבלה וענה על שלושת הסעיפים א-ג.

השוואה בין סוריה ללבנון על פי מדדים חברתיים-כלכליים (2009)

לבנון	סוריה	המדדים
0.621	1.954	שיעור גידול האוכלוסייה (באחוזים)
87.0	54.0	שיעור האוכלוסייה העירונית במדינה (באחוזים)
7.2	17.0	שיעור המועסקים בחקלאות, מכלל כוח העבודה (באחוזים)
13,100	4,600	תמ"ג לנפש (בדולרים)

(מתוך האתר: www.cia.gov)

- א. קבע איזו מדינה מפותחת יותר, והסבר את קביעתך על פי שלושה נתונים מהטבלה. (6 נקודות)
- ב. הסבר שלושה גורמים להבדלים ברמת הפיתוח בין שתי המדינות (אין להשתמש בנתוני הטבלה כגורמים). (9 נקודות)
- ג. שתי המדינות מפתחות את ענף התיירות כמקור הכנסה. ציין יתרון יחסי אחד של סוריה בתחום התיירות ויתרון יחסי אחד של לבנון בתחום התיירות. (7 נקודות)

שים לב!

שאלה 12 מיועדת לתלמידים שקראו את המאמר:
"תכנון הפיתוח המרחבי והעירוני באל-עין שבברית האמירויות הערביות",
מאת מוסטפא בן-חמוש, בתוך: **המזרח התיכון בפתח המאה ה-21** – מבחר מאמרים
בגיאוגרפיה לחטיבה העליונה

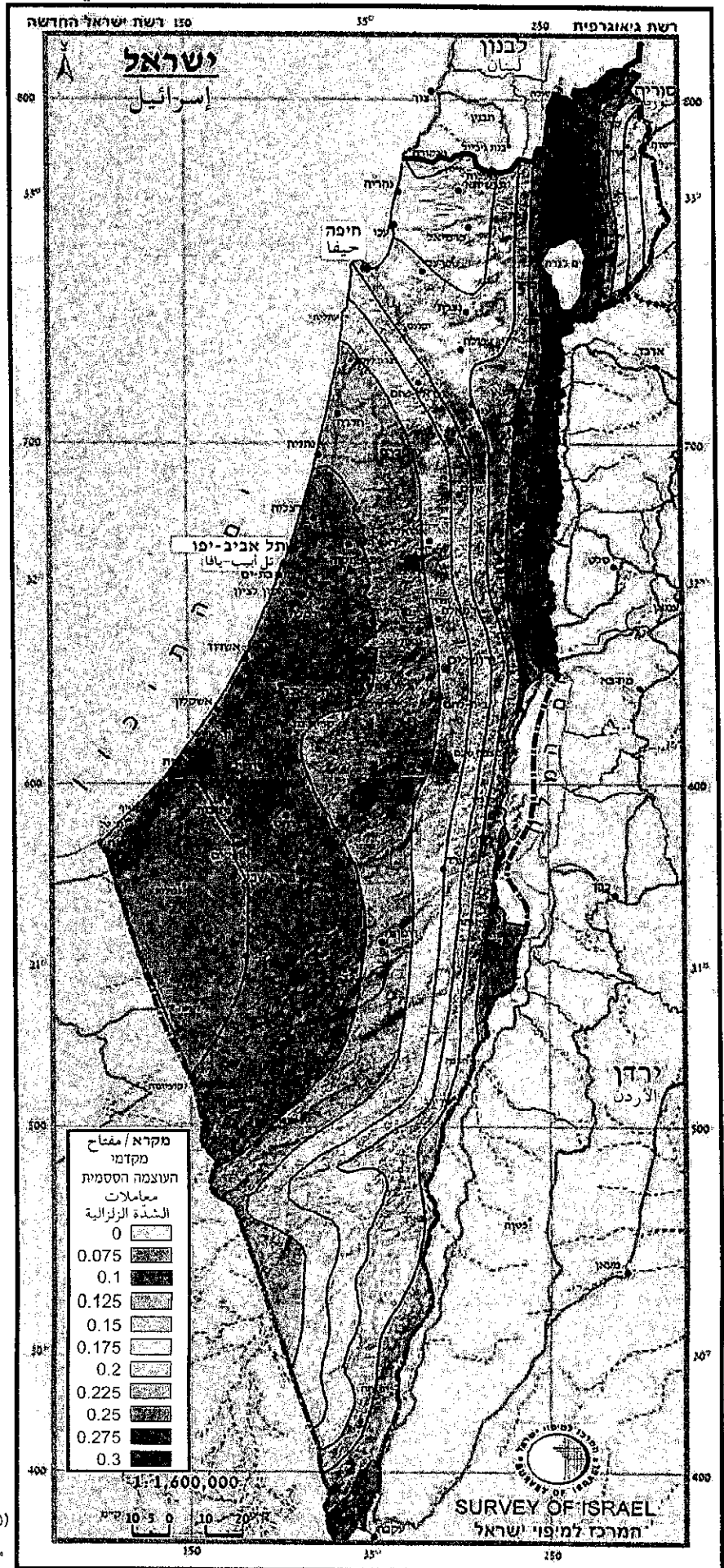
12. מאמר – "תכנון הפיתוח המרחבי והעירוני באל-עין שבברית האמירויות הערביות"

- א. תאר את המדרג העירוני בברית האמירויות המאוחדות. הסבר גורם אחד להיווצרותו של מדרג זה. (6 נקודות)
- ב. תאר שני גורמים הקשורים לתכנון העירוני, שהביאו לצמיחה של העיר אל-עין בברית האמירויות. (8 נקודות)
- ג. תאר את אחד התרחישים, המתוארים במאמר, להתפתחות המערך היישובי באזור בעתיד, והסבר גורם אחד התומך בתרחיש זה. (8 נקודות)

בהצלחה!

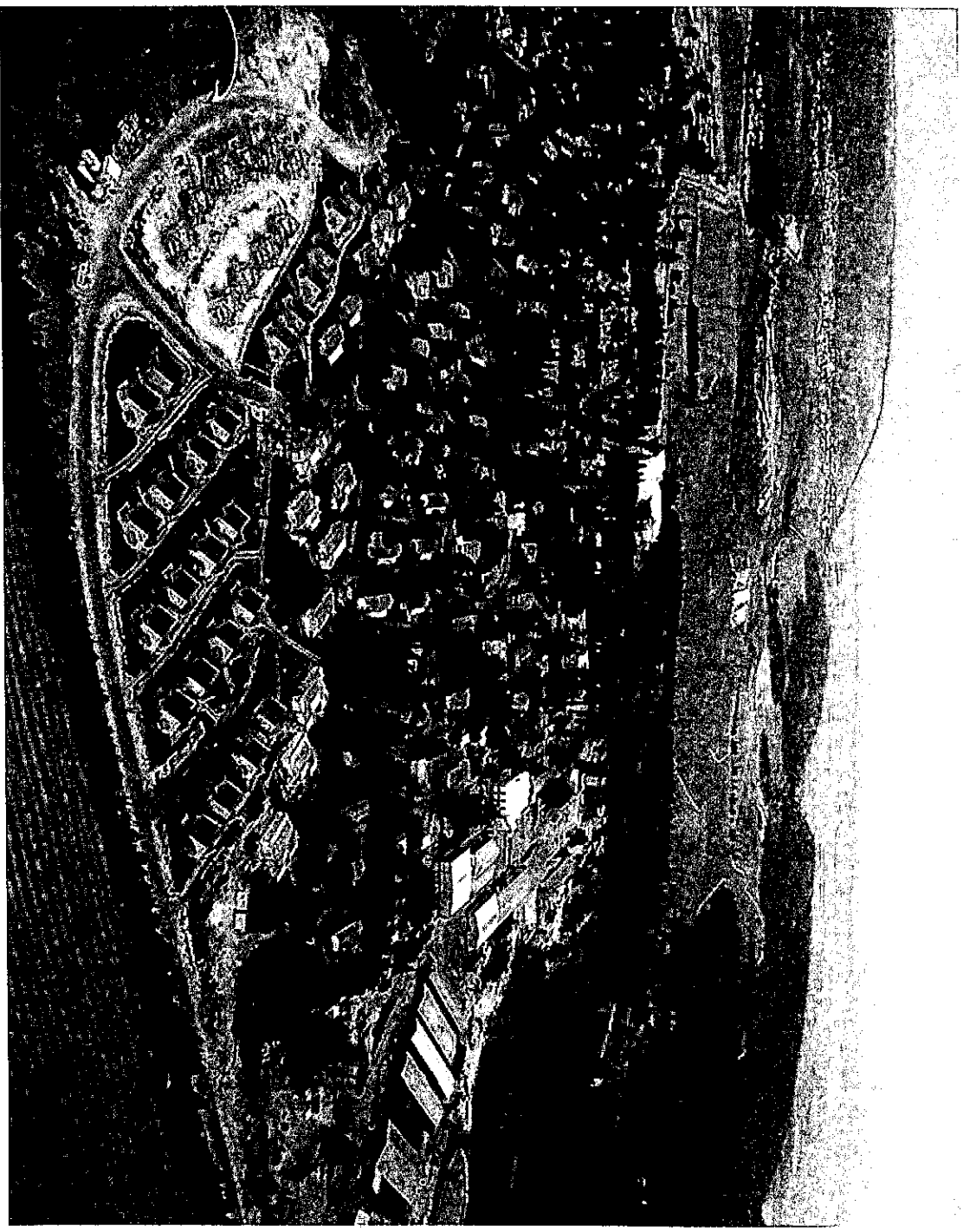
זכות היוצרים שמורה למדינת ישראל
אין להעתיק או לפרסם אלא ברשות משרד החינוך

נספח א: מפה - רמת הסיכון לרעידות אדמה בישראל
 الملحق "א": خارطة - مستوى خطر حدوث الهزّات الأرضية في إسرائيل



מאגריקה, כיץ תשע"א, מס' 573.057203
الجغرافيه، صيف ٢٠١١، رقم ٥٧٣.٠٥٧٢٠٣

נספח ב: מזרח תמונה
الملحق "ב" : تحليل صورة



התמונה מן האתר
www.flicker.com

الصورة مأخوذة من الموقع

Dany Sternfeld

לולם על ידי
الانظها

תצלום אוויר – קיבוץ עין השופט

صورة جوية – كيبوتس عين هسوفيت