



פתרון הבחינה בלשון, הבנה והבעה - שאלון א'

שאלון 011107 ושאלון 210

מוגש על-ידי

ישראלה דויד ורחל נעים

מורות ברשת "יואל גבע"

סוג הבחינה: א. בגרות לבתי ספר על-יסודיים  
 ב. בגרות לנבחנים אקסטרניים  
 מועד הבחינה: קיץ תשס"ה, 2005  
 מספר השאלון: 210,011107

מדינת ישראל  
 משרד החינוך התרבות והספורט

## לשון, הבנה והבעה

### שאלון א'

יחידת לימוד אחת

### הוראות לנבחן

- א. משך הבחינה: שעתיים וחצי.
- ב. מבנה השאלון ומפתח ההערכה: בשאלון זה שלושה פרקים.
- |  |   |            |
|--|---|------------|
| פרק א – הבנה והבעה                                 | – | 50 נקודות  |
| פרק ב – אוצר המילים והמשמעים, שם המספר ומילות היחס | – | 26 נקודות  |
| פרק ג – תחביר ומערכת הצורות                        | – | 24 נקודות  |
| סה"כ   | – | 100 נקודות |
- ג. חומר עזר מותר בשימוש: אין.
- ד. הוראות מיוחדות: הקפד על כתב ברור, על כתיב נכון, על כללי הדקדוק ועל פיסוק הגיוני.

כתוב במחברת הבחינה בלבד, בעמודים נפרדים, כל מה שברצונך לכתוב ב**טיוטה** (ראשי פרקים, חישובים וכדומה).  
 רשום "טיוטה" בראש כל עמוד טיוטה. רישום טיוטות כלשהן על דפים שמחוץ למחברת הבחינה עלול לגרום לפסילת הבחינה!

ההנחיות בשאלון זה מנוסחות בלשון זכר ומכוונות לנבחנות ולנבחנים כאחד.

**בהצלחה!**

/המשך מעבר לדף/

קרא את המאמר שלפניך, וענה על השאלות שאחריך.

**יש לאן ללכת**

(מעובד על פי מאמר מאת ר' לידור\*, פנים, גיליון 27, חורף 2004)

- פסקה א לאלו החולפים במכוניתם ליד פארקים עירוניים או ליד מגרשי משחקים שכונתיים יש תחושה שהישראלים משקיעים הרבה משעות הפנאי שלהם בפעילות גופנית או בספורט עממי. צעירים ומבוגרים, נשים וגברים, יחידים וזוגות הולכים בשבילי הליכה מסומנים בחיק הטבע או "מסביב לשכונה", רצים במסלולי ריצה מיוחדים או לצדי הכביש, רוכבים על אופניים בשעות בוקר מוקדמות ומשחקים כדורגל וכדורסל, בעיקר בסופי השבוע. חדרי כושר ומיעדוני בריאות נפתחים בכל שכונה. ברכות השחייה הומות אנשים. למבית מן הצד נראה שהישראלי גילה את תרבות הגוף ואת התרומה החשובה שיש לפעילות גופנית לטיפוח הבריאות הגופנית והנפשית.
- פסקה ב ואולם השאלה היא: האם הישראלים באמת פעילים, או שמא העיסוק בספורט בשעות הפנאי מאפיין רק קומץ משוגעים לדבר? שאלה אחרת היא: מה הם ענפי הספורט המועדפים על הישראלים? ואולי השאלה החשובה יותר היא: באיזו תדירות הישראלים עוסקים בפעילות גופנית?
- פסקה ג סקר שפרסם איגוד הספורט העממי בישראל באוגוסט 2002 בחן לאורך זמן את השינויים בעמדות הציבור הישראלי כלפי פעילות גופנית ספורטיבית, את תדירות הפעילות הגופנית ואת סוג הפעילות. הסקר התבסס על 507 ראיונות טלפוניים בקרב האוכלוסייה היהודית הבוגרת (בני 18 ומעלה).
- פסקה ד מן הסקר התברר שכ-60% מהנשאלים דיווחו שהם פעילים לפחות שלוש פעמים בחודש. שיעור זה של העוסקים בפעילות גופנית גבוה במיוחד לעומת שיעורם בשנים קודמות. לשם השוואה, בסקר קודם (דצמבר 2001) שיעור האנשים שדיווחו על פעילות גופנית לפחות שלוש פעמים בחודש היה כ-48%.
- פסקה ה הסקר מלמד כי הליכה היא הפעילות הספורטיבית השכיחה ביותר בקרב הישראלים. 34% מהנשאלים שעסקו בפעילות גופנית דיווחו שהם נוהגים ללכת בשעות הפנאי. אחרים מעדיפים להתאמן בחדר כושר – כ-15%. פעילויות ספורט נוספות הן משחקי כדור (בעיקר כדורגל וכדורסל) – 14%, התעמלות לסוגיה מחוץ לבית – 10%, וריצה – כ-7%. רק נחקרים בודדים עסקו בפעילויות כמו רכיבה על אופניים, שיט, ספורט על חוף הים, ג'ודו וריקוד לסוגיו.
- פסקה ו על השאלה מדוע בחרו לעסוק בפעילות ספורטיבית השיבו 61% מן המרואיינים: "יכדי לשמור על הבריאות". מניעים נוספים הם ההנאה מעצם הפעילות הגופנית, שמירה על כושר, הורדה במשקל ועיצוב הגוף.

\* ד"ר רונג לידור הוא מרצה בכיר במקולטה לחינוך באוניברסיטת חיפה ובמכללה לחינוך גופני ולספורט ע"ש זינגן במכון וינגייט.

לדברי רוב המשתתפים בסקר (63%), הגורם העיקרי המונע מהם לעסוק בפעילות ספורטיבית הוא חוסר זמן. ל-16% מהם פשוט ילא באי לעסוק בפעילות גופנית. עם זאת, כמעט כל הנבדקים (89%) טענו שחשוב או חשוב מאוד לצאת למסע הסברה כדי לעודד את הציבור הישראלי לעסוק בפעילות גופנית, כחלק מאורח חיים בריא.	פסקה ז 30
סקר נוסף שבחן את היקף הפעילות הגופנית בקרב האוכלוסייה הישראלית, ערכה הלשכה המרכזית לסטטיסטיקה. בסקר זה נאספו נתונים משנת 1999, וממצאיו דומים לאלו שעלו בסקר של איגוד הספורט העממי בישראל. עם זאת, השאלות בסקר זה היו כלליות יותר. המרואיניים נשאלו על תדירות הפעילות הגופנית בשנה האחרונה, אך לא נשאלו על תדירות הפעילות השבועית או החודשית. מנתוני סקר זה עולה ש-52% מן הנשאלים עסקו בפעילות ספורטיבית בשנה שקדמה לריאיון. ההליכה והריצה היו פעילויות הספורט הפופולריות ביותר בקרב המרואיניים – כ-35%. אחריהן: שחייה – 15%; אתלטיקה, אימון בחדר כושר והרמת משקולות – 13%; התעמלות, מחול אירובי ויוגה – 12%; כדורגל – 9%; וכדורסל – 8%. מעניין לציין שפעילויות ספורט כמו התעמלות ויוגה אינן פופולריות כל כך בקרב המרואיניים. זהו ממצא מפתיע, משום שנראה שלישאלים יש פתיחות רבה יותר לסוגים שונים של התעמלות, בעיקר כאלו שנשאבו מתרבות המזרח הרחוק. אך לפתיחות זו לא נמצאה תמיכה בממצאי הסקר.	פסקה ח 35
גם בסקר הזה נבדקו הסיבות לפעילות הספורטיבית. 26% מהנשאלים דיווחו שהם עוסקים בפעילות ספורטיבית מטעמי בריאות, ו-24% דיווחו שהם עושים זאת כתחביב. בספרות הרפואית מוצאים המלצות על איכות הפעילות הגופנית הנדרשת לשמירה על בריאות תקינה. כך למשל מומלץ לעסוק בפעילות גופנית שלוש פעמים בשבוע, כל פעם במשך כ-30 דקות, תוך השקעת מאמץ גופני מתון. נוסף על כך, יש להתמיד בפעילות זו במשך כמה חודשים ובלי הפסקות. מהנתונים שהסקרים מספקים אין אנו יודעים אם האוכלוסייה הישראלית העוסקת בפעילות גופנית אכן ממלאת אחר המלצות אלו. לכן תרומתה המעשית של הפעילות הגופנית לטיפוח היבטים בריאותיים אינה ידועה לנו.	פסקה ט 40
דרוש אפוא מחקר מקיף וכולל על היקף הפעילות הגופנית, תדירותה ותכניה באוכלוסייה הישראלית. כל עוד לא נערך מחקר כזה, נתקשה לדעת עד כמה, אם בכלל, הפעילות הגופנית באוכלוסייה הישראלית היא פופולרית. בינתיים נתפק בתחושה שהפארוקים המאוכלסים בסופי שבוע בהמוני אדם, פעילים ומזיעים, הם תמונה מייצגת של האוכלוסייה הישראלית.	פסקה י 45

**פרק א - הבנה והבעה (50 נקודות)**

בפרק זה ענה על כל השאלות 1-11.

1. לפי המאמר, מה יוצר את הרושם שפעילות גופנית עממית תופסת מקום חשוב בישראל? (3 נקודות)  
 כאלה תשובה זמורה 36 בשאלון 11104 (אין איננים)
2. בשורות 11-12 נכתב: "השאלה החשובה יותר היא: באיזו תדירות הישראלים עוסקים בפעילות גופנית?"  
 איזה מן המשפטים שלפניך הוא תשובה על שאלה זו?  
 העתק למחברתך את התשובה הנכונה.  
 (1) 15% מהנשאלים מעדיפים להתאמן בחדר כושר.  
 (2) שיעור העוסקים בפעילות גופנית גבוה משיעורם בשנים הקודמות.  
 (3) 60% מהנשאלים פעילים לפחות שלוש פעמים בחודש.  
 (4) רק נחקרים בודדים עסקו בפעילויות כמו רכיבה על אופניים, שיט, ספורט על חוף הים, גידור וריקוד לסוגיו.  
 (2 נקודות)

3. פסקה ז כוללת מידע שנאסף על סמך שתי שאלות שנשאלו בסקר. כתוב את שתי השאלות. (4 נקודות)

1. מהו האדם הצעיר המיועץ זיטיק בספרות?  
 2. האם תשובה זכאל במסג הסברה כדי זאזוז אל  
 הצעיר זאזיטיק בספרות?

4. בשורה 43 כתוב: "זהו ממצא מפתיע". לאיזה ממצא היינו מצפים, ומדוע? (3 נקודות)

באמצע שלו היינו לצפים הוא שהאזאל ויוסף יהיו  
 פופולרים לשם שקיילת בציבול השלכילי פתיאל באיקר  
 אסיי ספנות שגלבו להלצוח הרחוק.

5. לפי טבלה להשוואת הממצאים של שני הסקרים המתוארים במאמר. העתק למחברתך את הטבלה, והשלם במשבצות הריקות את המידע, על פי המאמר. (5 נקודות)  
 כאלה תשובה זמורה 38 בשאלון 11104 (אין איננים)

הסקרים	הסקר של איגוד הספורט העממי	הסקר של הלשכה המרכזית לסטטיסטיקה
ההיבטים		
הפעילות הפופולרית ביותר		
		בריאות תחביב
	חוסר זמן, חוסר חשק לעסוק בפעילות גופנית	

/המשך בעמוד 5/

6. בשורה 48 מוזכרת "ספרות רפואית".

מה עשוי להיכלל בתחום הספרות הרפואית? העתק למחברתך את התשובה הנכונה.

- (1) מרשם מהרופא
  - (2) רומאן העוסק ברופאים
  - (3) מאמר מדעי על רפואת ילדים
  - (4) עבודת מחקר על מבנה הקרקע
- (2 נקודות)

7. א. איזה מבין ההיגדים שלפניך מבטא את הטענה המרכזית של המאמר?

העתק למחברתך את התשובה הנכונה.

- (1) הסקרים מפריכים את הטענה שהישראלים פעילים מבחינה גופנית.
- (2) הסקרים מקיפים וכוללים, לכן אפשר להסיק מהם על היקף הפעילות הגופנית של הישראלים.
- (3) אין די בסקרים כדי לקבל מידע מדויק ומקיף על הפעילות הגופנית של הישראלים.
- (4) מן הסקרים עולה שהישראלים מתנהגים לפי ההמלצות בספרות הרפואית.

ב. בסס את תשובתך על הכתוב במאמר.

5 נקודות) כאלה גטיבה זאלאה 39 באזיון 11104 (אינטינימ)

8. ציין מהו תפקיד המירכאות בכל אחד מהביטויים שלפניך:

א. "כדי לשמור על הבריאות" (שורה 28) 3103

ב. "לא בא" (שורה 31). סלנח

(2 נקודות)

9. שאלת סיכום (12 נקודות)

משרד הבריאות מתכוון להוציא לאור עלון מידע לציבור בנושא "הספורט העממי".

כתוב סיכום של המאמר (בהיקף של כ-10 שורות), שייכלל בעלון זה.

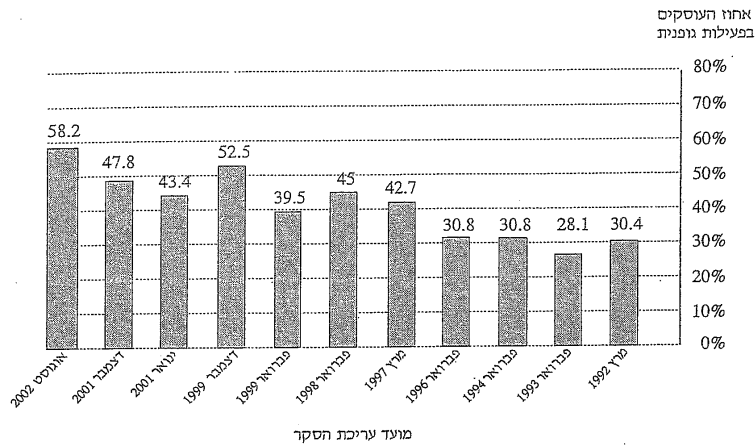
בסיכומך כתוב על ההשערה הרווחת, על עיקרי הממצאים מן הסקרים ועל ההמלצות לציבור.

כאלה גטיבה זאלאה 41 באזיון 11104 (אינטינימ)

/המשך בעמוד 6/

למאמר, כפי שהוא פורסם בכתב העת פנים, נלווה תרשים. עיין בתרשים, וענה על השאלות 10-11 שאחריי.

אחוז העוסקים בפעילות גופנית קבועה לפחות שלוש פעמים בחודש (על פי: איגוד הספורט העממי בישראל, 2002)



10. לאיזו פסקה במאמר קשור המידע שבתרשים? (2 נקודות)

פסקה 3

11. לפניך חמישה היגדים.

קבע בנוגע לכל היגד אם אפשר ללמוד אותו רק מן המאמר, רק מן התרשים,

מן המאמר והתרשים יחד או אי-אפשר ללמוד אותו כלל מן המאמר או מן התרשים.

(10 נקודות)

- 1) איגוד הספורט העממי אסף את הנתונים במשך כעשר שנים. - להתרשים
  - 2) בסקר של איגוד הספורט העממי מאוגוסט 2002 ניכרת עלייה בשיעור העוסקים בפעילות גופנית בהשוואה לסקר שהיה לפניו בדצמבר 2001. - להתרשים ולהגאגר
  - 3) למרות המגמה הכללית של עלייה בהיקף הפעילות הגופנית, בשנים מסוימות הייתה ירידה. - להתרשים
  - 4) באוגוסט 2002 השתתפו בסקר של איגוד הספורט העממי כחמש מאות מרואיינים. - להתרשים ולהגאגר
  - 5) בסקרים נבדק היקף העיסוק בפעילות גופנית בקרב בני נוער. - לא להתרשים ולהגאגר
- המשך בעמוד 7

לשונ, הבנה והבעה, קיץ תשס"ה, 011107, 210 - 7 -

**פרק ב - אוצר המילים והמשמעים, שם המספר  
 ומילות היחס (26 נקודות)**

בפרק זה ענה על כל השאלות 12-17.

**אוצר המילים והמשמעים (21 נקודות)**

**פירושי מילים**

12. א. "שיעור זה של העוסקים בפעילות גופנית גבוה במיוחד" (שורה 18).

לפניך ארבעה פירושים למילה שיעור.

העתק למחברתך את הפירוש המתאים להקשר במאמר. (נקודה אחת)

- (1) שעת לימודים
- (2) לקח, מוסר השכל
- (3) מידה, כמות, גודל
- (4) השערה, הנחה

ב. "השוב... לעודד את הציבור הישראלי לעסוק בפעילות גופנית, כחלק מאורח חיים בריא."

(שורות 32-33)

לפניך ארבעה פירושים לצירוף אורח חיים.

העתק למחברתך את הפירוש המתאים להקשר במאמר. (נקודה אחת)

- (1) משך חיים
- (2) דרך חיים
- (3) איכות חיים
- (4) רמת חיים

**13. נרדפות וניגודי משמעות**

א. לפניך ארבעה צירופים ומשפטים הלקוחים מן המאמר, ובכל אחד מילה מודגשת בקו.

בחר בשלושה מהם, והמר כל מילה מודגשת במילה שמשמעותה דומה. (3 נקודות)

- ברכות השחייה הומות אנשים (שורות 7-6) - *הומות, פגוע*
- קומץ משוגעים לדבר (שורה 10) - *אגף*
- בקרב האוכלוסייה (שורות 15-16) - *אגף, אגף*
- נשאבו מתרבות המזרח הרחוק (שורה 45) - *נשאבו*

ב. לפניך שלושה צירופים הלקוחים מן המאמר, ובכל אחד מילה מודגשת בקו.

בחר בשניים מהם, והמר כל מילה מודגשת במילה שמשמעותה מנוגדת. (2 נקודות)

- פעילות ספורטיבית שכנחה (שורה 21) - *נפירה*
- מאמץ גופני מתון (שורה 50) - *רב, מאומץ, אינסופי*
- מחקר מקיף (שורה 54) - *היקף, מוצלם*

/המשך בעמוד 8



14. א. בשורה 10 כתוב: "משוגעים לדברי".  
 באיזו מילה או צירוף מילים אפשר להמיר את הביטוי משוגעים לדברי (2 נקודות)

- אלהים אל הגבני  
 11  
 - כרובים אל הגבני

ב. למילה "משוגע" יש לפעמים משמעות נלווית (קונוטציה).  
 לפניך ארבעה משפטים, ובהם המילה "משוגע".  
 מבין המשפטים האלה, ציין דוגמה אחת שבה יש למילה "משוגע" קונוטציה חובבנית,  
 ודוגמה אחת שבה יש למילה קונוטציה שלילית. (2 נקודות)

- הוא משוגע על הנכדים שלו. - ח'לבי  
 - משוגעים, הנמיכו את הרדיו. - שלילי  
 - פחד לנסוע אתו, הוא נוהג כמו משוגע. - שלילי  
 - עשינו חיים משוגעים בקיץ. - ח'לבי

15. בשורה 29 במאמר מוזכר "עיצוב הגוף".  
 לפניך ערכים הקשורים לפועל עצב, הלקוחים משלושה מילונים.  
 קרא את הערכים, ונענה על הסעיפים א-ג שאחריהם.

מילון רב-מילים

מילון אבן-שושן

**עיצב** *פי פעיל*  
 1. עיבד, גיבש או נתן צורה; שיווה מראה, סגנון, צביון או אופי, הגר עיצב את הרהיטים בסגנון עתיק.  
 \* הסופר עיצב את דמותו של הגיבור כגבר שריח, חסון ואמיץ. 2. קבע או הכריע את התפתחותה של תופעה מסוימת; השפיע השפעה מכרעת על אופן השתלשלותו של מצב עניינים מסוים. השקפת העולם היוונית הקדומה עיצבה את המחשבה המערבית המודרנית. [לעצב, עֲצַבְתִּי, מְעַצֵּב, אֲעַצֵּב, עֲצַבְתָּ; ע.צ.ב.]  
 @ הקעצב, הקעצבות, קעצב, קעצב (מעוצב), קעצה (עוצב), קעב (עיצב), קעזב (עיצוב)

א. **עצב** [אומיה: עֲצִיב; ערבית: עֲצִיב כעס, החקף]  
 ~ פעל **עצב** פ"י ג"ם צ"ר, צ"ר, עֲצַר, הִקְעִים וְהִקְעִיז: "וְהִקְעִים קָרֹד וְעֲצַרוּ אֶת־דִּחַן קָרֹד" (ישעיה סג י). - [לעצב את, קעצב, קעצב]  
 ב. **עצב** [השוו ערבית: עֲצִיב חוק, גוף]  
 ~ פעל **עצב** פ"י צ"ר צוּרָה, עֲבַד, שָׁחַ תְּבִינָה, גִּבַּשׁ: "וְיָרִיד עֲבָדְתִּי וְיַעֲשֹׂנִי" (איוב י ח). "וְאֵין מְעַצְבִּין (פְּשָׁט) אֶת (עֲצָמוֹתָיו שֶׁל) הַקָּטָן" (שבת כב ו). [בהשאלה:] הִסְפִּיר עֲצַב דְּמֹת קַעֲנִית בְּסִפּוּרוֹ. הִתְחַנֵּן מִשְׁפָּל לְעֵצָב אֶת אֶפְסֵים שֶׁל חִיבָיו. - [לעצב את, קעצב, לעצב]

מילון ההווה

**מְעַצֵּב** [מעצבת; עיצב, יעצב, לעצב] נותן צורה; מְעַבֵּד לפי תבנית מסוימת; מְגַבֵּשׁ; מְעַצֵּב פְּגִים מוֹמָקָה לקביעת צורה של דירה (חלוקתה, ריהוטה וכד')  
 <עצב>

(שים לב: סעיפי השאלה, א-ג, בעמוד הבא.)

- א. בכל אחד משני המילונים אבן-שושן ורב-מילים מובאים שני פירושים לפועל עצב. בין שני הפירושים בכל מילון יכול להתקיים יחס הומונימי\* או יחס פוליסמי\*\*. העתק למחברתך את המשפט שהנאמר בו מבטא את היחס הנכון בין הפירושים בכל אחד משני המילונים אלה. (3 נקודות)
- (1) היחס בין שני הפירושים במילון אבן-שושן הוא יחס פוליסמי, ואילו היחס בין שני הפירושים במילון רב-מילים הוא יחס הומונימי.
- (2) היחס בין שני הפירושים במילון אבן-שושן הוא יחס הומונימי, ואילו היחס בין שני הפירושים במילון רב-מילים הוא יחס פוליסמי.
- (3) היחס בין שני הפירושים בשני המילונים הוא יחס הומונימי.
- (4) היחס בין שני הפירושים בשני המילונים הוא יחס פוליסמי.
- ב. איזה פירוש מובא במילון אבן-שושן ואיזה מובא בשני המילונים האחרים? מדוע? (3 נקודות)
- ג. השווה את הערך ממילון ההווה לערך מאחד המילונים האחרים: אבן-שושן או רב-מילים, על פי שתי בחינות (הצגת הערך, פרטים דקדוקיים, דוגמאות וכדומה). (4 נקודות)

תשובה

ג. הכירוש אילו ליבא: קרב, צקר, רכז, הכחיס והרפ'ס  
 לילין אכן שושן הוא כן צ'קה אלקנא, ואילו האחרים  
 הצשנים ילב

ג. לילין ספיני:

- (כ"יה) הוזה יחידה, דבר, דג'ר, לם פאל)
- שיש r-3-ב
- ליפא פיהם רה הכיניי השמש הקלץ (לוצב פנים)

לילין אכן שושן

- אטי'מולקיה (לימל, זרביה)
- (כ"יה) לם פאל, ביניי, דג'ר)
- ל3"יין אהפאל הוא פאל ילזא
- צ'מלל אק'מלל אלקנא ואלקנא בל-לילין



שם המספר ומילות היחס (5 נקודות)

16. כתוב במילים במחברתך כל אחד מהמספרים המודגשים במשפטים שלפניך. (3 נקודות)
- א. הסקר שערך איגוד הספורט העממי התבסס על 507 ראיונות. - חמש מאות ואלפיים
  - ג. השאלות בפרק הבנה והבעה מתחילות בעמוד 4. - ארבע
  - ב. 15% מן המרואיינים בסקר עוסקים בשחייה. - חמשה עשר
17. בכל אחד מהמשפטים שלפניך בחר בהגייה הנכונה מבין שתי האפשרויות המוצעות, והעתק אותה למחברתך. (2 נקודות)
- א. שיעור הפעילות בשנת אלף תשע מאות תשעים ושתיים / אלף תשע מאות תשעים ושתיים
  - ב. יחס ההנהלה פלפלין / פלפלין הוא הוגן.

\* הומונימיה – מילים שונות במוצאן אך זהות בכתב ובהגייה שלהן.  
\*\* פוליסמיה – ריבוי משמעויות של מילה אחת.

/המשך בעמוד 10/

**פרק ג – תחביר ומערכת הצורות (24 נקודות)**

בפרק זה שמונה שאלות: ארבע שאלות (18-21) מתחום התחביר וארבע שאלות (22-25) מתחום מערכת הצורות.  
 ענה על ארבע שאלות בלבד. תוכל לבחור מתחום התחביר אך מתחום מערכת הצורות אך משניהם, כרצונך (לכל שאלה – 6 נקודות).

תחביר

18. א. לפניך ארבעה משפטים (1)-(4), ובהם הצירוף פעילות גופנית.
- לכל משפט ציין במחברתך את התפקיד התחבירי של הצירוף פעילות גופנית:  
 נושא, משלים פועל, משלים שם (לוראי).
- (1) רבים מהנשאלים עוסקים בפעילות גופנית פעם אחת בחודש. - *לשאלים פועל*
  - (2) רופאים מעודדים פעילות גופנית סדירה בכל גיל. - *לשאלים פועל*
  - (3) בסקר זה לא נבדקה הפעילות הגופנית בקרב ספורטאים מקצועיים. - *לשאלים*
  - (4) בסקר זה נבדקו הסיבות לפעילות גופנית. - *לשאלים*
- (4 נקודות)
- ב. לפניך משפט שחלקיו נתחמו. העתק למחברתך את המשפט ואת סימוני התחימה, וכתוב מעל כל חלק את תפקידו התחבירי.
- את התפקידים בחר מהרשימה שלפניך: נושא, משלים פועל, משלים שם (לוראי).
- |               |               |               |               |
|---------------|---------------|---------------|---------------|
| [לשאלים פועל] | [לשאלים פועל] | [לשאלים פועל] | [לשאלים פועל] |
| בזמן האחרון   | נפתחים        | בכל שכונה     | חדלי כושר.    |
- (2 נקודות)

/המשך בעמוד 1

19. לפניך שלושה משפטים (1)-(3):

- (1) 26% מהנשאלים עוסקים בפעילות גופנית. משום שהבריאות חשובה להם. - א. לא ידוע
  - (2) ישראלים רבים אינם עוסקים בפעילות גופנית בגלל חוסר זמן. - א. לא (אולי)
  - (3) חלק מהישראלים נתנים מעצם הפעילות הגופנית, ולכן הם מרבים לעסוק בה. - א. לא ידוע
- א. הענתק למחברתך את המספרים (1)-(3), וליד כל מספר ציין את הסוג התחבירי של המשפט: פשוט, מורכב, איחוי (מחובר). (3 נקודות)
- ב. במשפטים (1)-(3) מתקיים אותו קשר לוגי. ציין מהו. (נקודה אחת) ס' כה וגול' אה
- ג. ציין איזו מילה מבטאת את הקשר הלוגי בכל אחד משלושת המשפטים (סך הכול - שלוש מילים). (נקודה אחת) - א. לא ידוע
- ד. לפניך משפט:  
 במקרים רבים העיסוק בפעילות גופנית נובע מהצורך לשמור על משקל תקין.  
 במשפט זה מתקיים אותו קשר לוגי כמו במשפטים (1)-(3).  
 איזו מילה מבטאת את הקשר הלוגי, ומהו תפקידה התחבירי? (נקודה אחת)  
 ה. לא ידוע! נא, תפקידה התחבירי: (שאל)

20. לפניך משפט בדיבור עקיף:

לדברי רוב המשתתפים בסקר, הגורם העיקרי המונע מהם לעסוק בפעילות ספורטיבית הוא חוסר זמן.  
 כתוב את המשפט בדיבור ישיר, כפי שעשוי היה לומר אותו אחד הנשאלים בסקר.  
 (2 נקודות)

יש לי בעקר אומר: "הקורא העיקרי הלאה לפני זמני זרסוק בפזילא ספויטיבי" הוא חוסר זמן".

לפניך שלושה משפטים.

- א. מראיין: באיזה ענף ספורט אתה מרבה לעסוק?
- ב. מראיין א': רכיבה על אופניים.
- ג. מראיין ב': יוגה.

נסח את תשובות המראיינים במשפט אחד בעל קשר לוגי מתאים. (2 נקודות)

לכו איון א' זנסן ביכביה א' אילפניס, ואילו לכו איון ב' זנסן ביוס'.

\* ניתן להאגל האוג הקיסע: אלוט' אלוט' מומלץ לעסוק בפעילות גופנית שלוש פעמים בשבוע, כל פעם במשך כ-30 דקות.  
 (שורות 49-50)

נסח את המשפט כהוראה למתאמן. (2 נקודות)

לראו, זיק זנסוק / זנסוק בפזילא געני' אלוט' פזילא באגל, א פז' באגל כ-30 דקות.

21. א. לפניך שישה צירופים שמניים.
- טיפוח בריאות הגוף - שטלג סליל
  - מגרש משחקים שכונתי - סליל ולס תול
  - שבילי הליכה מסומנים - סליל ולס תול
  - איגוד הספורט העממי - שטלג סליל
  - ניצול שעות הפנאי - שטלג סליל
  - עמדות הציבור הישראלי - סליל ולס תול
- מיון את הצירופים השמניים לשני סוגים (4 נקודות)
- I. צירוף סמיכות ושם תואר
  - II. שרשרת סמיכויות
- ב. (1) המר את צירוף הסמיכות שלפניך לצירוף של שם ותואר. (נקודה אחת)  
 פעילות ספורט - פעילות ספורט
- (2) המר את צירוף השם ותוארו שלפניך לצירוף סמיכות. (נקודה אחת)  
 טעמים בריאותיים - טעמים בריאותיים

**מערכת הצורות**

22. לפניך טבלה ובה שש מילים:

המילה	השורש	מילים נוספות
(1) מְבִיט (שורה 7)	ב.ו.ט	נְבִיטָה, בְּטוֹן, מְבַטְאִים, הַבֵּט
(2) אֶגֶד (שורה 13)	א.ג.ד	הַגְדָה, תְּגִיד, נְגִיד, אֶגְדָה
(3) הִקֵּף (שורה 34)	ה.ק.פ	מִתְקַיֵּף, תִּקְוֶה, לְהִקְיֵף, מִקְפֵּי
(4) מְסַפֵּק (על פי שורה 56)	ס.פ.ק	מְסַפֵּק, הִסְפַּק, פּוֹסֵק, סִפֵּק
(5) מְצַגֵּת (שורה 57)	צ.ג.ח	תְּצַיֵּג, יְצוּג, צְמִיג, מְצַגֵּת
(6) מְתַרֵּת	ת.ר.ר	וְתַרֵּר, הִתִּיר, מְתַר, וְתַרֵּר

- העתק למחברתך את שש המילים (1)-(6) מהעמודה הראשונה (מימין).
- א. ליד כל מילה שהעתקת כתוב את השורש שלה. (3 נקודות)
  - ב. מהעמודה "מילים נוספות" העתק רק את המילים שהן מאותו שורש של המילה מהעמודה הראשונה. (3 נקודות)
- המשך בעמוד 13

23. לפניך טבלה.

הפועל	הבניין	צורה נוספת מאותו שורש לפי ההנחיה
(1) קָדְמָה (שורה 39)	קָ (פָּרַח)	צורה בבניין הפעיל באותו גוף ובאותו זמן: <u>הקב'אח</u>
(2) לָצַגְנִי (שורה 42)	פִּיֵּץ	שם פעיל בבניין התפעל: <u>הצג'אן</u>
(3) לָסִיק (על פי שורה 47)	קָ	צורה בבניין התפעל באותו גוף ובאותו זמן: <u>לסא'קן</u>
(4) הִתְקַדְּמִנִי (על פי שורה 50)	הִפְעִיל	שם פעולה באותו בניין: <u>התא'ב</u>
(5) מְאַקְלָסִים (שורה 57)	פִּיֵּץ	שם פעולה בבניין פיעל: <u>אקל'וס</u>
(6) יִתְנַנֵּי	פָּ (פָּרַח)	צורה בבניין קל באותו גוף ובזמן עבר: <u>יתנ'ו</u>

העתק למחברתך את ששת הפעלים (1)-(6) מהעמודה הראשונה (מימין).

א. ליד כל פועל שהעתקת כתוב את הבניין שלו. (3 נקודות)

ב. ליד כל פועל שהעתקת כתוב צורה נוספת מאותו שורש, לפי ההנחיה בעמודה השלישית.

(3 נקודות)

24. א. לפניך שני זוגות של משפטים (I, II), ובהם מודגשים פעלים מאותו שורש.
- אני מתאמן יום-יום כדי לשמור על כושר. - התאמן, ח'צר
  - המדריך אמן את הקבוצה במגרש. - פיץ, פזץ, פזץ, פזץ, פזץ
  - הפעילות הגופנית נדקת לשוליים. - נפץ, נפץ, נפץ
  - הנער נדק בתור לאוטובוס כדי להגיע לראש התור. - נפץ, נפץ (ח'צר)
- בכל זוג משפטים:
- ציין את הבניין של כל אחד מהפעלים המודגשים. (2 נקודות)
  - ציין את משמעות הבניין של כל אחד מהפעלים המודגשים (היעזר בהקשר של הפועל במשפט). (2 נקודות)

- ב. לפניך ארבע צורות בינוני מודגשות.
- ציין מהו חלק הדיבר של כל אחת מצורות הבינוני המודגשות, מבין האפשרויות האלה:
- שם עצם, שם תואר, פועל בהווה.
- 60% מהנשאלים... (שורה 17) - לם זלם
  - מאמץ גופני מתון... (שורה 50) - לם תולל
  - מהנתונים שהסקרים מספקים (שורה 51) - לם זלם
  - נשאלת השאלה... - פולל כולל
- (2 נקודות)

25. לפניך רשימה של עשרה שמות:
- תמיכה / כדורגל / פעילות / פריאות / תדירות / כדורסל / התעמלות / הסברה / שפור / איכות
- א. העתק למחברתך רק את השמות שהם שמות פעולה, וציין את הבניין שממנו נגזר כל אחד מהם. (2 נקודות) תמיכה, תמיכה, תמיכה, תמיכה, תמיכה
- ב. מניין את השמות הנותרים לשתי קבוצות על פי דרך תצורתם: ליפור, פיץ
- בסיס וצורת סופי - פזלל, כניאלל, תצילל, ליילל
  - קלחם - כצילל, כצילל
- (4 נקודות)

**בהצלחה!**  
 זכות היוצרים שמורה למדינת ישראל  
 אין להעתיק או למסס אלא ברשות משרד החינוך והתרבות והספורט